

Dans tous les cas, limiter les tailles sévères peu supportées par ces végétaux à pousse lente.

Les nouvelles feuilles apparaissent rapidement lorsque les ravageurs ne sont plus présents.

Engagez-vous pour surveiller la pyrale du buis !

Pour garantir une information générale gratuite pour notre région, rejoignez notre réseau sentinelle de surveillance de la pyrale du buis au 09 70 33 00 33 et informez nous de la présence ou de l'absence de pyrale du buis et du taux d'infestation sur votre secteur.

Afin de vous accompagner dans la mise en place de la lutte contre ce ravageur, nous vous proposons

- un conseil personnalisé
- des pièges à phéromone
- des interventions avec des moyens de luttés mécaniques, biologiques ou chimiques.

Contactez-nous pour l'établissement d'un devis.



BIOVA

Parc technologique du canal
3 rue Ariane CS 82245
31522 RAMONVILLE ST AGNE Cedex

Tél : 05 62 19 22 30 - Mail : contact@biova-france.fr

www.biova-france.fr



La Pyrale du Buis

Cydalima perspectalis

Quel est ce papillon ?

Il s'agit d'un papillon nocturne aux ailes blanches bordées de brun.

On ne le voit voler que lorsqu'il est effarouché.

Les chenilles ne sont pas urticantes. Elles consomment les feuilles des buis.



Quels sont les risques ?

◆ L'insecte :



Lépidoptère originaire d'Asie inféodé au buis. Le papillon mesure 4 cm environ. 3 voire 4 générations se succèdent.

La femelle pond des œufs en grande quantité à la face inférieure des feuilles d'où émergent des larves voraces vertes à tête noire brillante.

Passant par 5 stades larvaires, elles peuvent mesurer jusqu'à 5 cm au dernier stade et ne sont pas urticantes.

◆ Son impact sur vos végétaux :



Les chenilles, quelque soit leur stade larvaire, se nourrissent des feuilles et produisent des cocons toiles et fils de soie sur les feuilles et à la base du buis ainsi que des déjections vertes à noirâtres que l'on retrouve sur le feuillage et au pied des arbustes. En quelques jours, le végétal est défolié et n'a plus la capacité à réaliser la photosynthèse.

Quels sont les moyens à votre disposition ?

Nous vous proposons la combinaison de méthodes de lutte afin d'agir sur les populations de l'insecte tout au long de son cycle. Il est primordial de surveiller la présence et l'évolution de ce ravageur.

Action 1 :

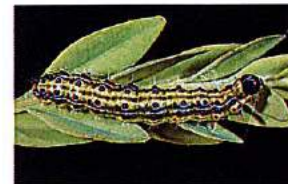
◆ Le piégeage des papillons



Idéalement placé au début de la période de vol, il permet de piéger sans danger les papillons mâles grâce à des phéromones. Cette méthode de détection a pour intérêt de suivre le vol du papillon et d'optimiser le positionnement d'une éventuelle lutte chimique ou biologique. Le piégeage peut également, en partie, limiter les populations en piégeant les papillons avant qu'ils ne se reproduisent : le nombre de chenilles à venir est ainsi fortement limité. Installez vos pièges de fin mars à fin octobre.

Action 2 :

◆ La lutte contre les chenilles



Une lutte mécanique par battage est possible suivie par le ramassage des chenilles.

Il est possible de réaliser un traitement soit en lutte chimique soit en lutte biologique avec une bactérie (*Bacillus thuringiensis* spp *kurstaki*).

Une lutte combinée pour faire baisser les populations

En combinant les actions sur les papillons et les chenilles, vous agissez sur tout le cycle de vie de la pyrale du buis. Ses populations sont ainsi fortement diminuées.